

壁板雕刻弱。

本属有 12 种，中国海仅发现一种：*Metaverruca sculpta* (Aurivillius)。

(80) 雕板拟花笼 *Metaverruca sculpta* (Aurivillius, 1898) (图 118)

*Verruca sculpta* Aurivillius, 1898: 197. — Gruvel, 1905: 175; 1920: 41, pl. 5, figs. 26~27.

— Nilsson-Cantell, 1929: 461, fig. 1; 1938: 12. — Broch, 1931: 41. — Ren, 1984: 166.

*Verruca magna* Gruvel, 1902: 109, pl. 5, figs. 1~2; 1905: 148, figs. 204~205.

*Verruca coraliophila* Pilsbry, 1916: 21, pl. 1, figs. 1~5.

*Verruca halotheca* Pilsbry, 1907: 188, pl. 4, figs. 9~10; 1916: 46, pl. 8, figs. 1, 1a. — Kolosvary, 1943: 73.

*Verruca capsula* Hoek, 1913: 130, pl. 12, figs. 1~3, pl. 13, figs. 1~4. — Stubbings, 1936: 38.

*Metaverruca sculpta*: Bueckeridge, 1994: 108.

**标本采集地** 东海 27°30'~30°30'N, 126°00'~128°00'E, 水深 110~395m。

**鉴别特征** 壳圆形，低扁、白色，活动盖板平行于基底，活动楯板和活动背板都有 3 个关节脊；壁板外表光滑，生长纹水平；固定楯板内面闭壳肌脊发育形成舌形肌隔；吻板壳顶在上缘，其上缘与峰板上缘成一直线；尾附肢短，仅为第 6 蔓足原肢第 1 节长度之半。

**形态描述** 壳白色，不规则的圆形，低扁，峰吻径常略长，活动盖板与基底平行。

活动楯板呈不规则的三角形，顶端常成喙状。背缘有 3 个关节脊；轴脊不很明显，下端突出于基缘外；第二脊最宽；第三脊较小。板内面平坦，上端有一凹陷，容纳背板上关节脊。活动背板几乎成方形，楯缘有 3 个关节脊，轴脊较窄，下端突出；第 2 脊最宽；板内面平坦。壁板外表光滑，有水平波状生长纹。固定楯板呈不规则的梯形，中间主体部分三角形，其吻侧有三角形翼状部，后者的顶缘为开闭缘，与活动楯板的开闭缘相吻合；背缘有很窄的幅部；板内面闭壳肌脊发达，形成舌形肌隔。固定背板三角形，壳顶略向外弯，两侧翼部发达，三角形。吻板的大小和形状似峰板，两板邻接缘各有低肋 2~6 条，交错呈齿状，第 2、3 肋最宽；二者上缘连成直线，与活动盖板基缘相邻，壳顶在上缘。年幼标本壁板基缘不内凹，而年老标本则加厚、内凹。

**基底膜质。**

上唇稍膨鼓，具一排 25~26 个小钝齿。触须窄，长圆锥形。大颚较窄，3 大齿，下角 7~9 齿。小颚切缘上部 2~3 大刺，其下有浅而宽的缺刻，缺刻之下为阶梯状突出，有 5~6 长刺，下角为细刺丛。第 2 小颚被不明显的凹陷分为两叶。

各蔓足外、内肢的节数如下：

产地	1		2		3		4		5		6	
29°30'N, 127°00'E	12	11	11	13	18	18	24	27	28	29	28	30
	12	12	12	15	19	22	27	28	26	24	27	30

第1蔓足两肢长度几乎相等或内肢略长，第2蔓足内肢略长，第3~6对蔓足的两分支长度几乎相等，其中部各节前缘有3~4对刚毛。

尾附肢很短，仅占第6蔓足原肢第1节长度之半，6节，有刚毛。

标本测量 (mm)

产地	基底峰吻径	壳口峰吻径	固定背板高
29°30'N, 127°00'E	5.5	2.7	1.5
28°30'N, 126°00'E	6.3	3.7	2.2
29°00'N, 126°10'E	6.0	4.0	2.3

生活习性 本种栖息于热带和温带海域浅水到深海。现有标本附着于贝壳、海胆碎壳和石块等，常同薄壳条藤壶 *Striatobalanus tenuis* (Hoek) 在一起出现，水深110~395m，底质多为细沙。

地理分布 东海（中国近岸）；印度尼西亚，夏威夷，斐济，新西兰，东非的桑给巴尔，印度洋，北太平洋的亚速尔群岛，摩洛哥，比斯开湾。

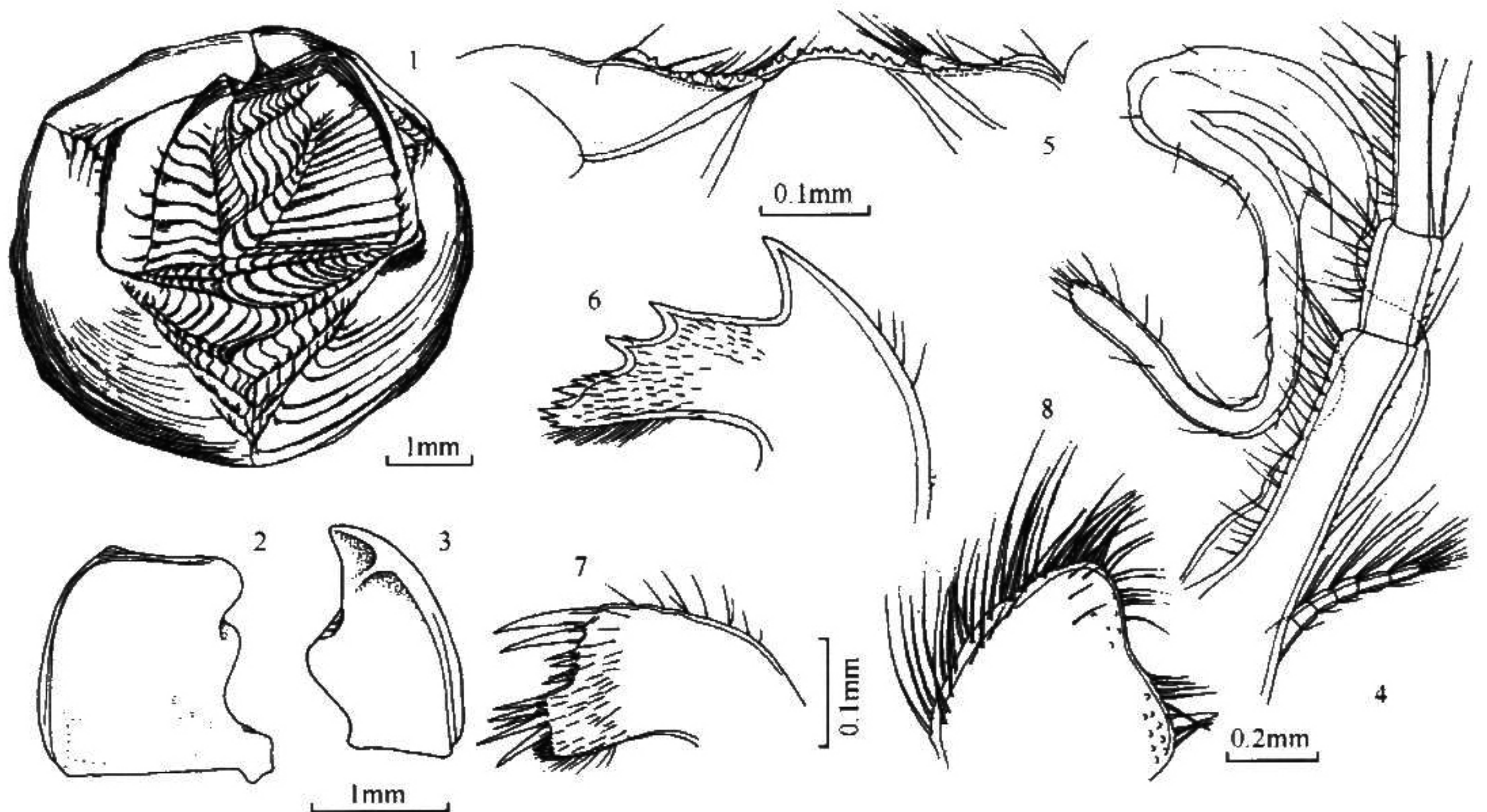


图 118 雕板拟花笼 *Metaverruca sculpta* (Aurivillius)

- 1. 外形；2. 活动背板；3. 活动柄板；4. 第6蔓足、尾附肢与交接器；5. 上唇和触须；6. 大颚；7. 小颚；
- 8. 第2小颚

**讨论** 东海的标本与过去各作者报告的标本相比, 个体较小, 形态更似 Stubbing (1936) 报告采自东非的标本。

### 35. 吻花笼属 *Rostratoverruca* Broch, 1922

*Rostratoverruca* Broch, 1922: 298. Newman *et al.*, 1969, R283. —Ren, 1984: 169. —Buckeridge, 1994: 118. —Young, 1998: 80.

**Type species:** *Verruca nexa* Darwin.

活动盖板与基底平行或几乎平行, 固定楯板无肌隔, 吻板呈膝形, 壳顶离开上缘, 处于板中间。

本属有 11 种和亚种, 我国近海仅发现贝雕吻花笼 *Rostratoverruca koehlerii* (Gruvel) 一种。

#### (81) 贝雕吻花笼 *Rostratoverruca koehlerii* (Gruvel, 1907) (图 119)

*Verruca koehlerii* Gruvel, 1907: 4, pl. 1, figs. 7~8; 1908: 24. —Ren, 1984: 170, fig. 3, pl. 1, figs. 12~14, pl. 2, figs. 1~4.

*Verruca intexta* Pilsbry, 1912: 292; 1916: 47. —Nilsson-Cantell, 1927: 774, fig. 14, pl. 1, fig. 7; 1929: 468, fig. 3; 1934: 50; 1938: 11. —Zullo, 1968: 220, fig. 3.

*Verruca conchula* Hock, 1913: 146, pl. 11, figs. 14~15.

*Verruca krügerii* Broch, 1922: 295, figs. 43~44; 1931: 46.

*Verruca (Rostratoverruca) krügerii* forma *multisculpta* Hiro, 1933: 61, fig. 18, pl. 2, figs. 9~10.

*Rostratoverruca koehlerii*; Buckeridge, 1994: 122.

**标本采集地** 东海 30°30' N, 127°00' E, 水深 100m; 南海 18°30' ~ 19°00' N, 111°30' ~ 112°30' E, 水深 205~300m。

**鉴别特征** 壳白色, 扁平, 活动盖板与基底平行, 壳表多强纵肋与生长脊交错; 活动楯板三角形, 关节脊 3~5 条, 轴脊吻侧有 0~5 条脊; 活动背板方形, 关节脊 3~5 条, 轴脊峰侧 0~4 条脊; 固定楯板三角形, 固定背板小而高; 吻板壳顶离开楯缘外突呈膝状, 有放射纵肋; 峰板同吻板之间有一条宽而长的水平上肋及 2~5 条小低肋; 尾附肢细长, 当于或略短于第 6 蔓足长度之半。

**形态描述** 壳白色, 扁平, 盖板与基底平行, 壳表多强肋。活动楯板三角形, 壳顶略成喙状弯向活动背板, 关节脊 3~5 条 (包括轴脊), 轴脊的吻侧有 2~5 条纵脊, 但在很幼小的标本中此纵肋有时全无; 板内面有圆而深的闭壳肌窝。活动背板不规则四方形, 楯缘关节脊 3~5 条 (包括轴脊), 轴脊峰侧的纵肋有 1~4 条或全无; 壳顶微弯向